

# İş Sağlığı ve Güvenliği Temel Eğitimi

Gıda Yük.Mühendisi  
B Sınıfı İş Güvenliği Uzmanı  
NURETTİN UZUN  
15 Eylül 2020

Common borders. Common solutions.

# Tanıřalım;

- **Nurettin UZUN**
- **Gıda Mühendisi**
- **İřletme Yüksek Lisans**
- **AÖF Sosyoloji Bölümü**
- **18 Yıldır Kamu ve Özel Sektörde Yönetim Danıřmanlıđı, Eđitmenlik**
- **IRCA (9001,22000,18001,14001)Bařdenetçiliđi**
- **B Sınıfı İř Güvenliđi Uzmanlıđı**

Common borders. Common solutions.

# Eğitimin İçeriği

1. Genel iş sağlığı ve güvenliği kuralları
2. İşverenin sorumlulukları
3. Çalışanların sorumlulukları
4. İş sağlığı ve güvenliği kurullarının oluşturulması ve çalışma şekilleri
5. Çalışanların eğitimi
6. Risk değerlendirmesi
7. İş kazasının tanımı-Güvenli olmayan hareketler ve güvenli olmayan koşullar
8. İş kazası istatistikleri
9. Kazanın meydana gelme nedenleri
10. Meslek hastalıkları
11. Kişisel koruyucular
12. Uyarılar ve işaretler
13. İşyerinde tehlikeler ve önlemler

Common borders. Common solutions.

# 1. Genel İş Sağlığı ve Güvenliği Kuralları

- İş Güvenliği Nedir?
  - İşyerinde işin yürütülmesi ile ilgili olarak meydana gelen tehlikelerden, sağlığa zarar verebilecek şartlardan korunmak ve daha iyi bir iş ortamı oluşturmak için yapılan **sistemli ve bilimsel** çalışmalardır.

**İŞYERLERİNDE ÇALIŞANLARIN  
SAĞLIKLI VE GÜVENLİ  
ÇALIŞMALARINI SAĞLAMAK ÜZERE  
ALINMASI GEREKEN TEDBİRLER  
DİZİSİDİR.**

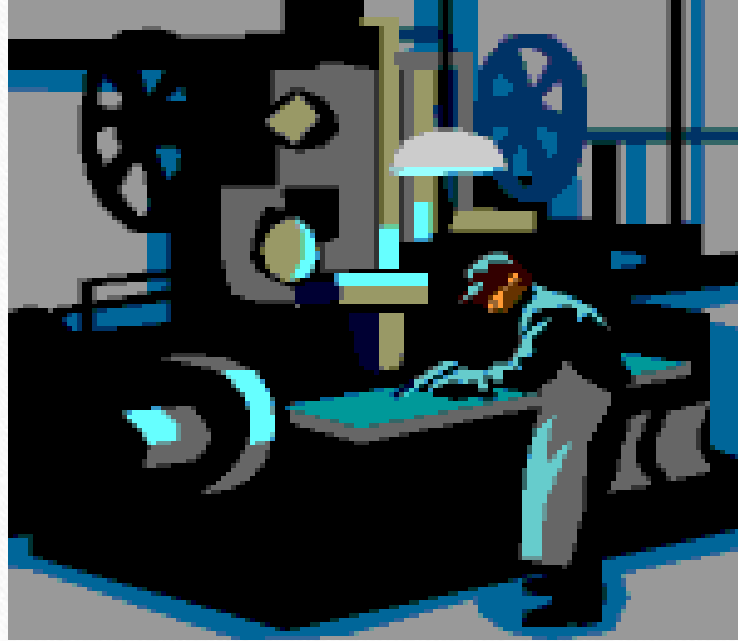
Common borders. Common solutions.



Project funded by  
EUROPEAN UNION



# İSG Hizmetlerinde Nihai Amaç: İnsanın yaşam kalitesini yükseltmektir...



Common borders. Common solutions.

# 1. Genel İş Sağlığı ve Güvenliği Kuralları

- **AMAÇ;**
- **1- ÇALIŞANI KORUMAK**
- **2- ÜRETİM GÜVENLİĞİ SAĞLAMAK**
- **3-İŞLETME GÜVENLİĞİ SAĞLAMAK**

Common borders. Common solutions.



Project funded by  
EUROPEAN UNION

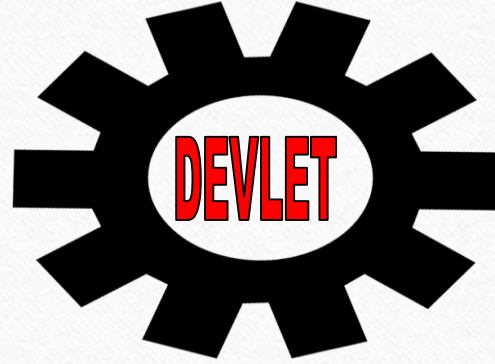


**TEAWAY**

Promoting Tea as the Engine of Growth  
for the Black Sea Basin Area



# SORUMLULAR



Common borders. Common solutions.



CROSS BORDER  
COOPERATION



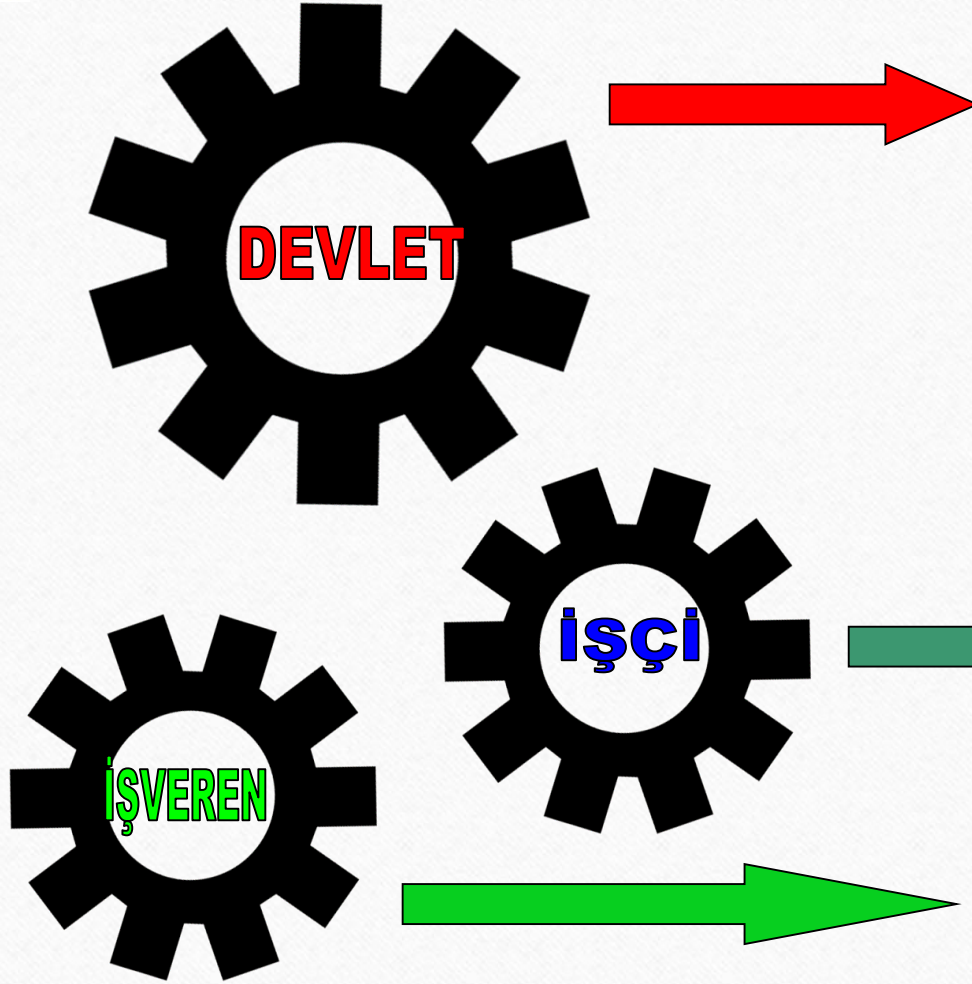


Project funded by  
EUROPEAN UNION



**TEAWAY**

Promoting Tea as the Engine of Growth  
for the Black Sea Basin Area



**YASALAR ÇIKARMAK**

**DENETLEMEK**

**TEKNİK ÇALIŞMALARIN ALT  
YAPISINI OLUŞTURMAK**

**İŞ GÜVENLİĞİ KURAL VE  
TALİMATLARINA UYGUN  
ÇALIŞMA  
DÜZENİNİ KORUMAK**

**EMNİYETSİZ DURUMLARI  
GİDERMEK**

**TEKNİK GÜVENLİK  
KONULARINDA  
ÇALIŞMALAR  
YAPILMASINI  
SAĞLAMAK**

Common borders. Common solutions.

## TC ANAYASASI MADDE 49

***Çalışma herkesin hakkı ve ödevidir.***

6331 sayılı İş Güvenliği Kanunu Madde 17:

***Her işveren,***

Çalışanların iş sağlığı ve güvenliği eğitimlerini almasını sağlar. Bu eğitim özellikle; işe başlamadan önce, çalışma yeri veya iş değişikliğinde, iş ekipmanının değişmesi hâlinde veya yeni teknoloji uygulanması hâlinde verilir. Eğitimler, değişen ve ortaya çıkan yeni risklere uygun olarak yenilenir, gerektiğinde ve düzenli aralıklarla tekrarlanır.

***İşçiler de;***

***İşçi sağlığı ve iş güvenliği hakkındaki usul ve şartlara uymak zorundadırlar.***

Common borders. Common solutions.



Project funded by  
EUROPEAN UNION



## İŞ KANUNU Madde 1;

### İŞ KANUNU 1.MADDE SON FIKRASI

‘Bir işverenden belirli bir işin bir bölümünde ve eklentilerinden iş alan ve işçilerini münhasıran o işyerinde ve eklentilerinde çalıştıran diğer bir işverenin kendi işçilerine karşı o işyeri ile ilgili ve bu kanundan doğan yükümlerinden **ASIL İŞVERENLE BİRLİKTE** sorumludur’

Common borders. Common solutions.

## 2. İşverenlerin Sorumlulukları

### 6331 sayılı İş Güvenliği Kanunu Madde 4:

İşverenler çalışanların işle ilgili sağlık ve güvenliğini sağlamakla yükümlü olup;

- Mesleki risklerin önlenmesi eğitim ve bilgi verilmesi dahil her türlü tedbirin alınması gerekli araç gereç sağlanması, sağlık ve güvenlik şartlarının uygun hale getirilip mevcut durumun iyileştirilmesi için çalışmalar yapmak,
- Risk değerlendirmesi yapmak,
- işyerinde alınan iş sağlığı ve güvenliği önlem ve kurallarına uyulup uyulmadığını **denetlemek**,
- Çalışana görev verirken, çalışanın sağlık ve güvenlik yönünden işe uygunluğunu göz önüne almak,
- Yeterli bilgi ve talimat verilenler dışındaki çalışanların hayati ve özel tehlike bulunan yerlere girmemesi için gerekli tedbirleri almak zorundadır.

Common borders. Common solutions.

### 3. Çalışanların Sorumlulukları

#### 6331 sayılı İş Güvenliği Kanunu Madde 4:

- İşçiler de iş sağlığı ve güvenliği konusunda alınan **her türlü önleme uymakla yükümlüdürler.**
- İşyerindeki makine, cihaz, araç, gereç, tehlikeli madde, taşıma ekipmanı ve diğer üretim araçlarını kurallara uygun şekilde kullanmak, bunların güvenlik donanımlarını doğru olarak kullanmak, keyfi olarak çıkarmamak
- Kurallara uymak
- Kendilerine sağlanan KKD doğru Kullanmak ve korumak

Common borders. Common solutions.

# İŞ KANUNU MADDE 25

**H-** İşçinin yapmakla ödevli bulunduğu görevleri kendisine hatırlatıldığı halde yapmamakta ısrar etmesi.

**I-** İşçinin kendi isteği veya savsaması yüzünden işin güvenliğini tehlikeye düşürmesi, işyerinin malı olan veya malı olmayıp ta eli altında bulunan makineleri, tesisatı veya başka eşya ve maddeleri otuz günlük ücretinin tutarıyla ödeyemeyecek derecede hasara ve kayba uğratması halinde;

İŞVEREN VEYA VEKİLİ TARAFINDAN  
İŞ AKİDLERİNİ  
TAZMİNATSIZ OLARAK FESHEDEBİLİR.



Common borders. Common solutions.

## 4. İş Sağlığı ve Güvenliği Kurullarının Oluşturulması ve Çalışma Şekilleri

- **İŞ SAĞLIĞI VE GÜVENLİĞİ KURULLARI  
HAKKINDA YÖNETMELİK(18.01.2013)**
- **MADDE 2 – (1)** Bu Yönetmelik, 20/6/2012 tarihli ve **6331 sayılı** İş Sağlığı ve Güvenliği Kanunu **kapsamına** giren, **elli ve daha fazla çalışanın** bulunduğu ve **altı aydan fazla süren sürekli işlerin** yapıldığı işyerlerini **kapsar.**

Common borders. Common solutions.

## İŞ SAĞLIĞI VE GÜVENLİĞİ KURULLARI HAKKINDA YÖNETMELİK(18.01.2013)

- **İKİNCİ BÖLÜM**
- **Genel Hükümler**
- **İşverenin yükümlülüğü**
- **MADDE 4 – (1) Elli ve daha fazla** çalışanın bulunduğu ve **altı aydan fazla süren sürekli işlerin** yapıldığı işyerlerinde işveren, **iş sağlığı ve güvenliği ile ilgili çalışmalarda bulunmak üzere kurul oluşturur.**

Common borders. Common solutions.

## İŞ SAĞLIĞI VE GÜVENLİĞİ KURULLARI HAKKINDA YÖNETMELİK(18.01.2013)

- (2) **Altı aydan fazla süren asıl işveren-alt işveren ilişkisinin bulunduğu hallerde;**
- a) Asıl işveren alt işverenin **çalışan sayıları ayrı ayrı elli ve daha fazla** ise asıl işveren ve alt işveren **ayrı ayrı kurul kurar.** İş sağlığı ve güvenliği faaliyetlerinin yürütülmesi ve kurullarca alınan kararların uygulanması konusunda **işbirliği ve koordinasyon asıl işverence sağlanır.**
- b) Bir işyerinde **sadece asıl işverenin çalışan sayısı elli ve daha fazla** ise bu durumda kurul **asıl işverence kurulur.** Kurul oluşturma yükümlülüğü bulunmayan **alt işveren,** kurul tarafından alınan kararların uygulanması ile ilgili olarak koordinasyonu sağlamak üzere vekâleten yetkili bir temsilci atar.

Common borders. Common solutions.

## İŞ SAĞLIĞI VE GÜVENLİĞİ KURULLARI HAKKINDA YÖNETMELİK(18.01.2013)

- c) Alt işverenin çalışan sayısı elli ve daha fazla, asıl işverenin çalışan sayısı ellinin altında ise işyerinde kurul alt işverence oluşturulur. Asıl işveren alt işverenin oluşturduğu kurula işbirliği ve koordinasyonu sağlamak üzere vekâleten yetkili bir temsilci atar.
- ç) Asıl işveren ve alt işverenin çalışan sayıları ayrı ayrı ellinin altında ve toplam çalışan sayısı elliden fazla bulunduğu durumlarda ise koordinasyon asıl işverence yapılmak kaydıyla, asıl işveren ve alt işveren tarafından birlikte bir kurul oluşturulur. Kurulun oluşumunda üyeler 6 ncı maddeye göre her iki işverenin ortak kararı ile atanır.
- (3) Asıl işveren alt işveren ilişkisi bulunmayan ve aynı çalışma alanında birden fazla işverenin bulunması ve bu işverenlerce birden fazla kurulun oluşturulması hâlinde işverenler, birbirlerinin çalışmalarını etkileyebilecek kurul kararları hakkında diğer işverenleri bilgilendirir.
- (4) İşverenler, iş sağlığı ve güvenliği mevzuatına uygun kurul kararlarını uygular.

Common borders. Common solutions.

## İŞ SAĞLIĞI VE GÜVENLİĞİ KURULLARI HAKKINDA YÖNETMELİK(18.01.2013)

- Kurulun kurulacağı diğer işyerleri
- **MADDE 5 – (1) İşverene bağlı**, fabrika, müessese, işletme veya işletmeler grubu gibi **birden çok işyeri** bulunduğu hallerde elli ve daha fazla çalışanın bulunduğu **her bir işyerinde ayrı ayrı kurul kurulur.**
- (2) Birinci fıkrada belirtilen durumlarda **ihtiyaç duyulması halinde kurullar arasında koordinasyon ve bilgi alış verişi işverence sağlanır.** İşveren, birden çok işyerinin her birinde kurulacak kurulların çalışma usullerini düzenlemek, iş ve görüş birliğini sağlamak amacıyla bu işyerlerine ait iş sağlığı ve güvenliği ile ilgili raporların, en az üç ayda bir, ilgili teknik eleman ve uzmanlarca incelenmesini sağlar. Ayrıca bu raporları göz önünde tutarak alınması gereken tedbirleri tespit eder ve uygulanmasını sağlar.

Common borders. Common solutions.

## İŞ SAĞLIĞI VE GÜVENLİĞİ KURULLARI HAKKINDA YÖNETMELİK(18.01.2013)

- **Kurulun oluşumu**
- **MADDE 6 – (1)** Kurul aşağıda belirtilen kişilerden oluşur:
  - a) İşveren veya işveren vekili,
  - b) İş güvenliği uzmanı,
  - c) İşyeri hekimi,
  - ç) İnsan kaynakları, personel, sosyal işler veya idari ve mali işleri yürütmekle görevli bir kişi,
  - d) Bulunması halinde sivil savunma uzmanı,
  - e) Bulunması halinde formen, ustabaşı veya usta,
  - f) Çalışan temsilcisi, işyerinde birden çok çalışan temsilcisi olması halinde baş temsilci.
- (2) Kurulun başkanı işveren veya işveren vekili, kurulun sekreteri ise iş güvenliği uzmanıdır. İş güvenliği uzmanının tam zamanlı çalışma zorunluluğu olmayan işyerlerinde ise kurul sekreteryası; insan kaynakları, personel, sosyal işler veya idari ve mali işleri yürütmekle görevli bir kişi tarafından yürütülür.

Common borders. Common solutions.

## İŞ SAĞLIĞI VE GÜVENLİĞİ KURULLARI HAKKINDA YÖNETMELİK(18.01.2013)

- (3) Bu maddenin birinci fıkrasının (b), (c), (ç) ve (d) bentlerinde gösterilen **üyeler** işveren veya işveren vekili tarafından **atanırlar**.
- (4) **Birden fazla iş güvenliği uzmanı ve işyeri hekiminin** bulunduğu işyerlerinde işveren tarafından **görevlendirme yapılır**. İş güvenliği uzmanının görevlendirilmesinde o **işyerinin tehlike sınıfına uygun uzmanlar arasından birisi görevlendirilir**.
- (5) Bu maddenin birinci fıkrasının (e) bendinde belirtilen üye o işyerindeki formen, ustabaşı veya ustaların yarısından fazlasının katılacağı toplantıda açık oyla seçilir. **Seçimle belirlenmemesi halinde işveren tarafından atanır**.
- (6) Bu maddenin birinci fıkrasının (e) ve (f) bentlerinde sözü geçen kurul üyelerinin aynı usullerle yedekleri seçilir.
- (7) 4 üncü maddenin ikinci fıkrasının (ç) bendine göre kurulacak kurullarda **üyeler ve kurul sekreteri asıl işveren ve alt işveren tarafından ortak kararla atanır**.

Common borders. Common solutions.

## İŞ SAĞLIĞI VE GÜVENLİĞİ KURULLARI HAKKINDA YÖNETMELİK(18.01.2013)

- **Eğitim**
- **MADDE 7 – (1)** İşveren tarafından, kurulun üyelerine ve yedeklerine iş sağlığı ve güvenliği konularında eğitim verilmesi sağlanır. **Kurul üyelerinin ve yedeklerinin eğitimleri asgari aşağıdaki konuları kapsar;**
- a) Kurulun **görev ve yetkileri,**
- b) İş sağlığı ve güvenliği konularında **ulusal mevzuat ve standartlar,**
- c) Sıkça rastlanan **iş kazaları ve tehlikeli vakaların nedenleri,**
- ç) **İş hijyeninin** temel ilkeleri,
- d) **İletişim** teknikleri,
- e) **Acil durum** önlemleri,
- f) **Meslek hastalıkları,**
- g) **İşyerlerine ait özel riskler,**
- ğ) **Risk değerlendirmesi.**

Common borders. Common solutions.

## İŞ SAĞLIĞI VE GÜVENLİĞİ KURULLARI HAKKINDA YÖNETMELİK(18.01.2013)

- (2) *Asıl işveren alt işveren ilişkilerinde ortak kurul oluşumunda eğitimden her iki işveren birlikte sorumludur.*
- **Görev ve yetkiler**
- **MADDE 8 – (1) Kurulun görev ve yetkileri şunlardır;**
- a) İşyerinin niteliğine uygun bir iş sağlığı ve güvenliği *iç yönerge taslağı hazırlamak*, işverenin veya işveren vekilinin *onayına sunmak* ve yönergenin *uygulanmasını izlemek*, *izleme sonuçlarını rapor haline getirip alınması gereken tedbirleri belirlemek ve kurul gündemine almak*,
- b) İş sağlığı ve güvenliği konularında o işyerinde *çalışanlara yol göstermek*,
- c) İşyerinde iş sağlığı ve güvenliğine ilişkin *tehlikeleri ve önlemleri değerlendirmek*, *tedbirleri belirlemek*, *işveren veya işveren vekiline bildirimde bulunmak*,
- c) *İşyerinde meydana gelen* her iş kazası ve işyerinde meydana gelen ancak iş kazası olarak değerlendirilmeyen işyeri ya da iş ekipmanının zarara uğratma potansiyeli olan *olayları* veya meslek hastalığında yahut iş sağlığı ve güvenliği ile ilgili bir tehlike halinde gerekli *araştırma ve incelemeyi yapmak*, *alınması gereken tedbirleri bir raporla tespit ederek işveren veya işveren vekiline vermek*,

Common borders. Common solutions.

## İŞ SAĞLIĞI VE GÜVENLİĞİ KURULLARI HAKKINDA YÖNETMELİK(18.01.2013)

- d) İşyerinde iş sağlığı ve güvenliği eğitim ve öğretimini planlamak, bu konu ve kurullarla ilgili programları hazırlamak, işveren veya işveren vekilinin onayına sunmak ve bu programların uygulanmasını izlemek ve eksiklik görülmesi halinde geri bildirimde bulunmak,
- e) İşyerinde yapılacak bakım ve onarım çalışmalarında gerekli güvenlik tedbirlerini planlamak ve bu tedbirlerin uygulamalarını kontrol etmek,
- f) İşyerinde yangın, doğal afet, sabotaj ve benzeri tehlikeler için alınan tedbirlerin yeterliliğini ve ekiplerin çalışmalarını izlemek,
- g) İşyerinin iş sağlığı ve güvenliği durumuyla ilgili yıllık bir rapor hazırlamak, o yılki çalışmalarını değerlendirmek, elde edilen tecrübeye göre ertesi yılın çalışma programında yer alacak hususları değerlendirerek belirlemek ve işverene teklifte bulunmak,
- ğ) 6331 sayılı İş Sağlığı ve Güvenliği Kanununun 13 üncü maddesinde belirtilen çalışmaktan kaçınma hakkı talepleri ile ilgili acilen toplanarak karar vermek,
- h) İşyerinde teknoloji, iş organizasyonu, çalışma şartları, sosyal ilişkiler ve çalışma ortamı ile ilgili faktörlerin etkilerini kapsayan tutarlı ve genel bir önleme politikası geliştirmeye yönelik çalışmalar yapmak.
- (2) Kurul üyeleri bu Yönetmelikle kendilerine verilen görevleri yapmalarından dolayı hakları kısıtlanamaz, kötü davranış ve muameleye maruz kalamazlar.

Common borders. Common solutions.

## İŞ SAĞLIĞI VE GÜVENLİĞİ KURULLARI HAKKINDA YÖNETMELİK(18.01.2013)

- Çalışma usulleri
- **MADDE 9 – (1)** Kurul inceleme, izleme ve uyarmayı öngören bir düzen içinde ve aşağıdaki esasları göz önünde bulundurarak çalışır.
- a) Kurullar ayda en az bir kere toplanır. Ancak kurul, işyerinin tehlike sınıfını dikkate alarak, tehlikeli işyerlerinde bu sürenin iki ay, az tehlikeli işyerlerinde ise üç ay olarak belirlenmesine karar verebilir.
- b) Toplantının gündemi, yeri, günü ve saati toplantıdan en az kırk sekiz saat önce kurul üyelerine bildirilir. Gündem, sorunların ve varsa iş sağlığı ve güvenliğine ilişkin projelerin önem sırasına göre belirlenir. Kurul üyeleri gündemde değişiklik isteyebilirler. Bu istek kurulca uygun görüldüğünde gündem buna göre değiştirilir.
- c) Ölümlü, uzuv kayıplı veya ağır iş kazası halleri veya özel bir tedbiri gerektiren önemli hallerde kurul üyelerinden herhangi biri kurulu olağanüstü toplantıya çağırabilir. Bu konudaki tekliflerin kurul başkanına veya sekreterine yapılması gerekir. Toplantı zamanı, konunun ivedilik ve önemine göre tespit olunur.

Common borders. Common solutions.

## İŞ SAĞLIĞI VE GÜVENLİĞİ KURULLARI HAKKINDA YÖNETMELİK(18.01.2013)

- c) Kurul toplantılarının günlük çalışma saatleri içinde yapılması asıldır. Kurulun toplantılarında geçecek süreler günlük çalışma süresinden sayılır.
- d) Kurul, üye tam sayısının salt çoğunluğu ile işveren veya işveren vekili başkanlığında toplanır ve katılanların salt çoğunluğu ile karar alır. Çekimsiz oy kullanılamaz. Oyların eşitliği halinde başkanın oyu kararı belirler. Çoğunluğun sağlanamadığı veya başka bir nedenle toplantının yapılmadığı hallerde durumu belirten bir tutanak düzenlenir.
- e) Her toplantıda, görüşülen konularla ilgili alınan kararları içeren bir tutanak düzenlenir. Tutanak, toplantıya katılan başkan ve üyeler tarafından imzalanır. İmza altına alınan kararlar herhangi bir işleme gerek kalmaksızın işverene bildirilmiş sayılır. İmzalı tutanak ve kararlar sırasıyla özel dosyasında saklanır.
- f) Toplantıda alınan kararlar gereği yapılmak üzere ilgililere duyurulur. Ayrıca çalışanlara duyurulması faydalı görülen konular işyerinde ilân edilir.

Common borders. Common solutions.

## İŞ SAĞLIĞI VE GÜVENLİĞİ KURULLARI HAKKINDA YÖNETMELİK(18.01.2013)

- g) Her toplantıda, **önceki toplantıya ilişkin kararlar ve bunlarla ilgili uygulamalar hakkında** başkan veya kurulun sekreteri tarafından kurula gerekli **bilgi verilir ve gündeme geçilir.**
- (2) Kurulca işyerinde **ilân edilen kararlar işverenleri ve çalışanları bağlar.**
- (3) **Kurul**, 6331 sayılı İş Sağlığı ve Güvenliği Kanununun 13 üncü maddesinde belirtilen **çalışmaktan kaçınma hakkı taleplerinde** birinci fıkranın (a) bendine göre belirlenen süre dikkate alınmaksızın **acilen toplanır.** Toplantıda alınan **karar çalışan ve çalışan temsilcisine yazılı olarak tebliğ edilir.**

Common borders. Common solutions.

# ISG KURULLARI SORULARI

1. İşverene bağlı, fabrika, müessese, işletme veya işletmeler grubu gibi birden çok iş yeri bulunduğu hâllerde, İş Sağlığı ve Güvenliği Kurulu kurulması ile ilgili olarak aşağıdakilerden hangisi doğrudur?
- A) İş Sağlığı ve Güvenliği Kurulunun kurulmasında işçi sayısına bakılmaz.
- B) Her iş yerinden bir temsilcinin katılımı ile İş Sağlığı ve Güvenliği Kurulu kurulur.
- C) Bağlı iş yerlerindeki toplam işçi sayısı esas alınarak İş Sağlığı ve Güvenliği Kurulu kurulur.
- D) Elliden fazla işçi çalıştıran her bir iş yerinde ayrı ayrı birer İş Sağlığı ve Güvenliği Kurulu kurulur.

Common borders. Common solutions.

## 2. İş Sağlığı ve Güvenliği Kurullarınca, İş Sağlığı ve Güvenliği Mevzuatına uygun olarak alınan kararlar ile ilgili olarak işveren aşağıdakilerden hangisini yapamaz?

- A) Kurul tarafından verilen kararları uygulamakla yükümlüdür.
- B) Kurul kararları uygulanması yükümlülüğü işverenin onayına bağlıdır
- C) Kurul kararlarını uygulamak için işveren mevcut kaynaklarını kullanırır.
- D) Kurulun aldığı kararları uygulamakla yükümlüdür.

Common borders. Common solutions.

3. 6331 sayılı İSG Kanunu'na göre, işverenin bir “İş Sağlığı ve Güvenliği Kurulu” kurma yükümlülüğünün aranması için, altı aydan fazla sürekli işlerin yapıldığı işyeri olması koşulu yanında devamlı olarak en az kaç işçi çalışıyor olması gerekir?

- A) 50
- B) 60
- C) 100
- D) 300

Common borders. Common solutions.

#### 4. İş Sağlığı ve Güvenliği Kurulunun Çok Tehlikeli işyerlerinde toplantı zamanı aşağıdakilerden hangisinde doğru bir şekilde verilmiştir?

- A) En az üç ayda bir toplanır.
- B) En az ayda bir kez toplanır.
- C) En az haftada bir kez toplanır.
- D) En az altı ayda bir kez toplanır

Common borders. Common solutions.

5. Aşağıdakilerden hangisi iş sağlığı ve güvenliği kurulunda yer almaz?

- A) İşyeri hekimi
- B) İşveren veya işveren vekili
- C) Bakanlık temsilcisi (3 ayda bir defa)
- D) İşyerinde görevli formen, ustabaşı veya usta

Common borders. Common solutions.

6. “İş sağlığı ve güvenliği kurulunun başkanı ....., sekreteri ise .....” İş Sağlığı ve Güvenliği Kurulları Hakkında Yönetmelik’e uygun şekilde yukarıdaki boşluklara aşağıdakilerden hangisi sırasıyla gelmelidir?

- A) işveren veya işveren vekili - iş güvenliği uzmanı
- B) işçi temsilcisi - işveren veya işveren vekili
- C) işyeri hekimi - iş güvenliği uzmanı
- D) ustabaşı - iş güvenliği uzmanı

Common borders. Common solutions.



Project funded by  
EUROPEAN UNION



**TEAWAY**

Promoting Tea as the Engine of Growth  
for the Black Sea Basin Area



**7. İSG Kurulunun olađan toplantılarında, toplantının gündemi, yeri, günü ve saati toplantıdan en az kaç saat önce kurul üyelerine bildirilmelidir?**

- A) 48
- B) 36
- C) 24
- D) 12

Common borders. Common solutions.

## 5.Çalışanların Eğitimi

ÇALIŞANLARIN İŞ SAĞLIĞI VE GÜVENLİĞİ EĞİTİMLERİNİN USUL VE  
ESASLARI HAKKINDA YÖNETMELİKTE DEĞİŞİKLİK  
YAPILMASINA DAİR YÖNETMELİK  
24 Mayıs 2018

- İşveren, çalışanlarına asgari **Ek-1'de** belirtilen konuları içerecek şekilde temel eğitimlerin çalışan işe başladıktan sonra en kısa sürede verilmesini sağlar. (1) **(Değişik:RG-24/5/2018-30430)**
- (2) **(Değişik:RG-24/5/2018-30430)** İşveren, çalışan fiilen çalışmaya başlamadan önce, işe başlama eğitimi almasını sağlar. Bu eğitimler işverence veya işveren tarafından görevlendirilen bilgi sahibi ve deneyimli çalışanlarca verilebilir. İşe başlama eğitimleri, temel eğitimlerin gerçekleştirilmesine kadar geçen sürede çalışanın tehlike ve risklere karşı korunmasını sağlayacak nitelikte olmalı ve uygulamalı olarak verilmelidir. İşe başlama eğitimi her çalışan için en az iki saat olarak düzenlenir. Bu eğitimlerde geçen süreler temel eğitim sürelerinden sayılmaz.
- (3) Çalışma yeri veya iş değişikliği, iş ekipmanının değişmesi, yeni teknoloji uygulanması gibi durumlar nedeniyle ortaya çıkacak risklerle ilgili eğitimler ayrıca verilir.
- (4) Birinci fıkraya göre verilen eğitimler, değişen ve ortaya çıkan yeni riskler de dikkate alınarak aşağıda belirtilen düzenli aralıklarla tekrarlanır:
  - a) Çok tehlikeli sınıfta yer alan işyerlerinde yılda en az bir defa.
  - b) Tehlikeli sınıfta yer alan işyerlerinde iki yılda en az bir defa.
  - c) Az tehlikeli sınıfta yer alan işyerlerinde üç yılda en az bir defa.

Common borders. Common solutions.

## 5.Çalışanların Eğitimi

ÇALIŞANLARIN İŞ SAĞLIĞI VE GÜVENLİĞİ EĞİTİMLERİNİN USUL VE  
ESASLARI HAKKINDA YÖNETMELİKTE DEĞİŞİKLİK  
YAPILMASINA DAİR YÖNETMELİK  
24 Mayıs 2018

- (5) İş kazası geçiren veya meslek hastalığına yakalanan çalışana işe dönüşünde çalışmaya başlamadan önce, kazanın veya meslek hastalığının sebepleri, korunma yolları ve güvenli çalışma yöntemleri ile ilgili ilave eğitim verilir.
- (6) Herhangi bir sebeple altı aydan fazla süreyle işten uzak kalanlara, tekrar işe başlatılmadan önce bilgi yenileme eğitimi verilir.
- (7) **(Ek:RG-24/5/2018-30430)** Bir işyerinde temel eğitimini tamamladıktan sonra yaptığı iş değişmeden yeni bir işyerinde çalışmaya başlayan çalışan, Ek-1’de yer alan eğitim programının tamamı tekrarlanmaksızın yeni başladığı işyerine özgü riskler ile korunma tedbirlerini içeren konularda üçüncü fıkra hükümlerine uygun olarak eğitilir. Çalışanın daha önceki işyerinde temel eğitimi tamamladığına dair belgelerinin kontrolünden işveren sorumludur. Bu çalışanların temel eğitimleri, çalışanın eğitimi tamamladığı tarihten itibaren yeni başladığı işyerinin tehlike sınıfına göre dördüncü fıkrafta belirtilen düzenli aralıklar süresince geçerlidir. İşveren bu çalışanları ikinci fıkra hükümlerine uygun olarak ayrıca eğitir.

Common borders. Common solutions.

# 5.Çalışanların Eğitimi

ÇALIŞANLARIN İŞ SAĞLIĞI VE GÜVENLİĞİ EĞİTİMLERİNİN USUL VE  
ESASLARI HAKKINDA YÖNETMELİKTE DEĞİŞİKLİK  
YAPILMASINA DAİR YÖNETMELİK  
24 Mayıs 2018

## MADDE 11 –

“(1) Çalışanlara verilecek temel eğitimler, işin devamı süresince belirlenen düzenli aralıklar içinde;

- Az tehlikeli işyerleri için en az sekiz saat,
- Tehlikeli işyerleri için en az on iki saat,
- Çok tehlikeli işyerleri için en az on altı saat  
olarak her çalışan için düzenlenir.”

“(3) Eğitim sürelerinin bütün olarak değerlendirilmesi esas olmakla birlikte bir saatten az olmamak kaydıyla işyerindeki vardiya ve benzeri iş programları da dikkate alınarak farklı zaman dilimlerinde de değerlendirilebilir.”

Çalışanların iş sağlığı ve güvenliği eğitimleri;

- İşyerinde sağlık ve güvenlik hizmetini yürüten iş güvenliği uzmanları ile işyeri hekimleri,
- Çalışma ve Sosyal Güvenlik Eğitim ve Araştırma Merkezi,
- Üniversiteler ile kamu kurum ve kuruluşlarının eğitim birimleri, tarafından verilebilir.

Common borders. Common solutions.

## 5.Çalışanların Eğitimi

ÇALIŞANLARIN İŞ SAĞLIĞI VE GÜVENLİĞİ EĞİTİMLERİNİN USUL VE  
ESASLARI HAKKINDA YÖNETMELİKTE DEĞİŞİKLİK  
YAPILMASINA DAİR YÖNETMELİK  
24 Mayıs 2018

Düzenlenen işe başlama eğitimi, temel eğitim, bilgi yenileme eğitimi, ilave eğitim ve benzeri tüm eğitimler belgelendirilerek çalışanın özlük dosyasında saklanır. Temel eğitimlere ilişkin belgeler [Ek-2'de](#) yer alan örneğine uygun olarak düzenlenir. Çalışanın işten ayrılırken talep etmesi halinde ikinci bir nüsha düzenlenerek çalışana teslim edilir. Belgenin mümkün olan en kısa sürede verilmesinden ve belgede yer alan bilgilerin doğruluğundan işveren sorumludur. İkinci nüshada işverenin imzası yeterli olup, eğitici veya eğiticilerin imzası aranmaz.

(2) Eğitimlerin işyeri dışındaki bir kurum veya kuruluş tarafından verilmesi durumunda bu kurum veya kuruluşun unvanı da düzenlenen belgede yer alır.

(3) 5 inci maddenin birinci fıkrasının (c) bendi uyarınca hazırlanan eğitim katılım tutanağında eğitimin düzenlendiği yer ve tarih, katılımcıların adı, soyadı ve imzası, eğiticinin adı, soyadı ve imzası ile eğitimin konusu ve süresi yer alır.”

Common borders. Common solutions.

## 6. Kazalar-İş Kazaları

### KAZA

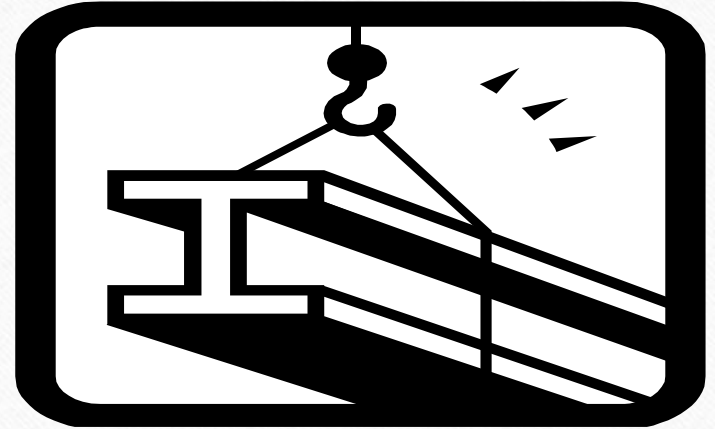
Ölüme, yaralanmaya, hasara ve diğer kayıplara sebebiyet veren istenmeyen olay.



Common borders. Common solutions.

## 6. Kazalar-İş Kazaları

- **VAK'A(OLAY):**
- Kazaya sebep olan veya kazaya sebep olacak potansiyele sahip durum/lar.



Common borders. Common solutions.

# İş Kazası Nedir?

Dünya Sağlık Teşkilatı (WHO) iş kazasını “Önceden planlanmamış, çoğu zaman yaralanmalara, makina ve teçhizatın zarara uğramasına veya üretimin bir süre durmasına yol açan olay.” olarak tanımlamaktadır.

Uluslararası Çalışma Örgütü (ILO) ise iş kazasını “Belirli bir zarar veya yaralanmaya yol açan, önceden planlanmamış beklenmedik bir olay.” şeklinde tanımlamıştır.

Common borders. Common solutions.

# İş Kazası Nedir?

Aşağıdaki hal ve durumlardan birinde meydana gelen ve sigortalıyı hemen veya sonra bedence ve ruhça arızaya uğratan olaydır.

- A. Sigortalının işyerinde bulunduğu sırada.
- B. İşveren tarafından yürütülen iş dolayısıyla
- C. İşveren tarafından görev ile başka bir yere gönderilmesi yüzünden asıl işini yapmaksızın geçen zamanlarda
- D. Emzikli kadın sigortalının çocuğuna süt vermek için ayrılan zamanda
- E. Sigortalının işverence sağlanan bir taşıtla işin yapıldığı yere topluca götürülüp getirilmesi sırasında.

- 506 SSK Kanunu Madde 11/A

Common borders. Common solutions.

# Kaza Teorisi

T.D = TEHLİKELİ DURUM

T.H = TEHLİKELİ HAREKET

$$KAZA = T.D * T.H$$



Common borders. Common solutions.

# Kaza Teorisi

- **İŞ KAZALARININ NEDENLERİ:**
- **% 78 TEHLİKELİ HAREKETLER**
- **% 20 TEHLİKELİ DURUMLAR**
- **% 2 NEDENİ BULUNAMAYAN KAZALAR (Doğal Afetler vb)**
- **İŞ KAZASINDA EN ETKİLİ NEDEN; KAZADAN HEMEN ÖNCEKİ DURUM VE HAREKETTİR.**

**1 TEHLİKELİ HAREKETLER**

**2 TEHLİKELİ DURUMLAR**

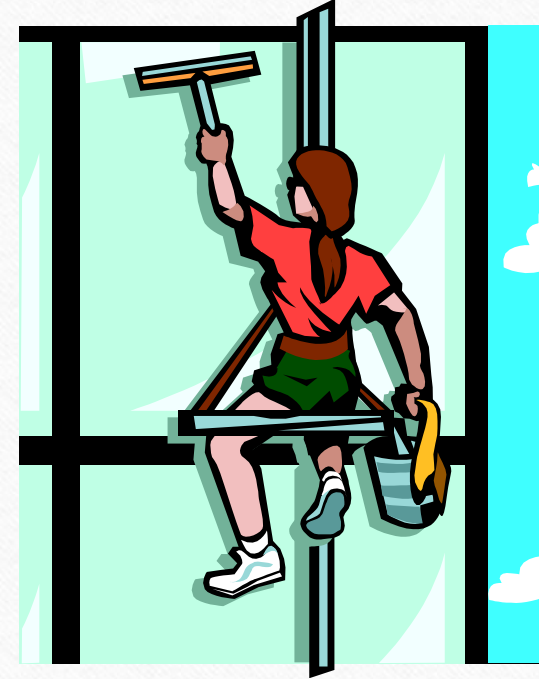
Common borders. Common solutions.



# Kaza Teorisi

## BAZI TEHLİKELİ DURUMLAR

- MAK.VE TEZGAHIN HİÇ KORUYUCUSU OLMAMASI
- UYGUN KORUYUCU YAPILMAMASI
- KUSURLU ALETLERİN KULLANILMASI
- GÜVENSİZ YAPILMIŞ MAKİNA,ALET, TESİS VE VB..
- GÜVENSİZ DÜZEN, YETERSİZ BAKIM, TIKANIKLIKLAR , KAPANMIŞ GEÇİTLER
- YETERSİZ VEYA AŞIRI TERMAL VE KONFOR ŞARTLARI (ISI,IŞIK, SES, TOZ,KOKU)
- GÜVENSİZ, ARIZALI, UYGUNSUZ KİŞİSEL KORUYUCULAR VE İŞ ELBİSESİ
- GÜVENSİZ VE UYGUN OLMAYAN YÖNTEMLER
- (MEKANİK, KİMYASAL, ELEKTRİKSEL VB..)



Common borders. Common solutions.



Project funded by  
EUROPEAN UNION



# Kaza Teorisi

## BAZI TEHLİKELİ HAREKETLER

- SORUMSUZ BİÇİMDE , GÖREV VERİLMEYEN GÜVENSİZ ÇALIŞMAK
- TEHLİKELİ HIZDA ÇALIŞMAK VEYA ALET KULLANMAK
- GÜVENLİK DONANIMINI KULLANILMAZ DURUMA SOKMAK
- TEHLİKELİ CİHAZLAR KULLANMAK YA DA DONANIMI GÜVENSİZ YÖNETMEK
- UYGUNSUZ VE GÜVENSİZ YÜKLEME KARIŞTIRMA, İSTİF, YERLEŞTİRME VE BENZERİ DAVRANIŞLAR
- GÜVENSİZ DURUM VE DURUŞLAR
- HAREKETLİ VE TEHLİKELİ YERLERDE TEDBİRSİZ ÇALIŞMAK
- ŞAŞIRMAK, KIZGINLIK, SUİSTİMAL, ÜRKME GİBİ DAVRANIŞLAR
- GÜVENLİĞİ ÖNEMSEMEMEK, YA DA KİŞİSEL KORUYUCU EKİPMANI KULLANMAMA
- UYARI LEVHALARINA GEREKLİ UYUMU GÖSTERMEMEK

Common borders. Common solutions.

# Kaza Teorisi

- Kazanın ardından söylenenler;
  - Dikkatim dağıldı.
  - Bana birşey olmaz.
  - Şimdiye kadar hep böyle yaptık.
  - Böyle olacağı aklıma gelmedi,bilmiyordum.
  - Güvenli görünüyordu.
  - Acelem vardı.

Common borders. Common solutions.

# Kaza Teorisi

**KAZA GELİYORUM DER!**

**HER CİDDİ KAZANIN**

**ALTINDA BÜYÜK**

**TEDBİRSİZLİKLER**

**YATAR.**



Common borders. Common solutions.



Project funded by  
EUROPEAN UNION



Common borders. Common solutions.



Project funded by  
EUROPEAN UNION



Common borders. Common solutions.

# İş Kazalarının Maliyeti

## Direkt (Görünür) Maliyetler;

- İlk müdahale, ambulans ve tedavi masrafları,
- Geçici veya sürekli iş göremezlik ve ölüm ödemeleri,
- İşçiye veya yakınlarına ödenen maddi ve manevi tazminatlar,
- Sigortaya ödenen tazminatlar.

Common borders. Common solutions.

# İş Kazalarının Maliyeti

## İndirekt (Görünmez) Maliyetler (devamı);

- Yeni işçi alımı gerekiyorsa, işçiye verilen eğitim ve işçinin işi öğrenmesi esnasında geçen sürenin getirdiği verimsizlik maliyeti,
- Bürokratik işlemlerle ilgili harcanan zaman ve maddi kayıp,
- Siparişin zamanında teslim edilememesi nedeniyle uğranılacak kayıplar,
- İşyerinde bir kaza olduğu zaman çalışanlar önemli bir süre (1 saat-1 ay gibi süreler kazanın etkisinden kurtulamayacaklar) kendi aralarında uzun süre kazayı konuşacaklar. Ayrıca, güvensiz çalışma ortamından dolayı çalışanlar tedirgin olacak ve işleri yavaşlatacaklardır. Bu da ciddi **Verim Kayıpları** demektir.

Common borders. Common solutions.



Project funded by  
EUROPEAN UNION



**TEAWAY**

Prom Growth



**Bana  
Önem  
Verir**

**Bana  
Önem  
Vermez**



**Önleyici Programlar**

**Tepkisel Programlar**



**KAZALARI ÖNLEMENK ,  
ÖDEMEKTEN  
HEM DAHA UCUZ ,  
HEM DAHA İNSANCILDIR.**  
Common borders. Common solutions.

## 7. Kazaların Temel Nedenleri

### A) İnsan Kaynaklı

#### 1- Psikolojik Nedenler:

- Unutkanlık, sıkıntı-üzüntü-keder, çevre etkileri, istem dışı davranış, ihmalcı davranış, hatalı davranış vb.

#### 2- Fiziksel Nedenler:

- Yorgunluk, uykusuzluk, alkol, hastalık vb.

#### 3- İşyeri Nedenleri:

- İnsan ilişkileri, takım çalışması, iletişim vb.

Common borders. Common solutions.

## 7. Kazaların Temel Nedenleri

### B) Makine Kaynaklı

- 1- Hatalı makine ve ekipman yerleşimi,
- 2- Eksik veya kusurlu koruyucular,
- 3- Yetersiz standardizasyon,
- 4- Yetersiz kontrol ve bakım,
- 5- Yetersiz mühendislik hizmetleri vb.

Common borders. Common solutions.

## 7. Kazaların Temel Nedenleri

### C) Ortam/Çevre Kaynaklı

- 1- Yetersiz çalışma bilgisi,
- 2- Uygun olmayan çalışma metodu,
- 3- Uygun olmayan çalışma yeri ve ortamı vb.

Common borders. Common solutions.

## 7. Kazaların Temel Nedenleri

### D) Yönetim Kaynaklı

- 1- Yetersiz yönetim organizasyonu,
- 2- Tamamlanmamış kurallar ve talimatlar,
- 3- Yetersiz güvenlik yönetim planı,
- 4- Eğitim ve öğretim yetersizliği,
- 5- Uygun olmayan nezaret, yönetim ve rehberlik
- 6- Uygun olmayan personel istihdamı,
- 7- Yetersiz sağlık kontrolleri vb.

Common borders. Common solutions.

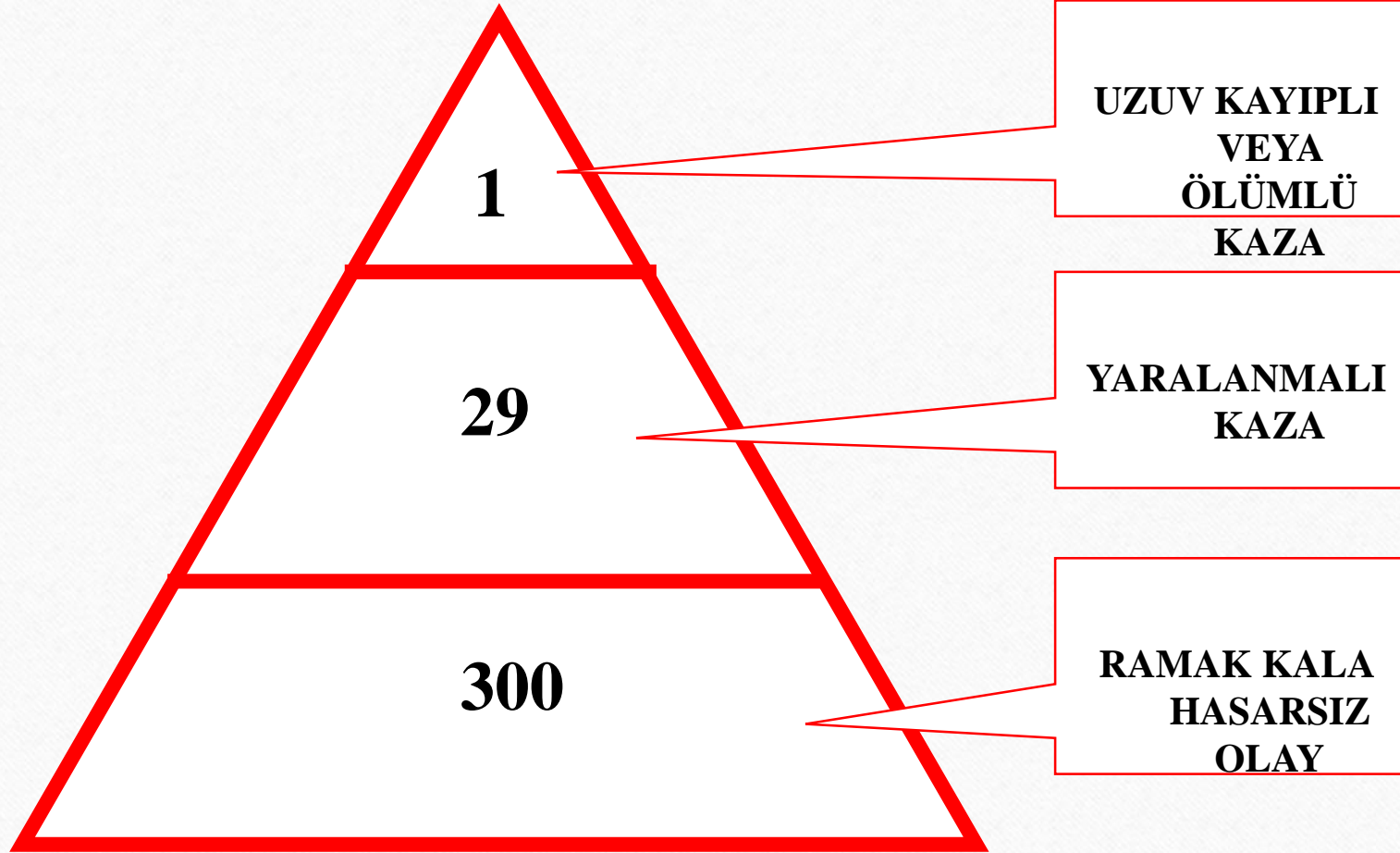


Project funded by  
EUROPEAN UNION



**TEAWAY**

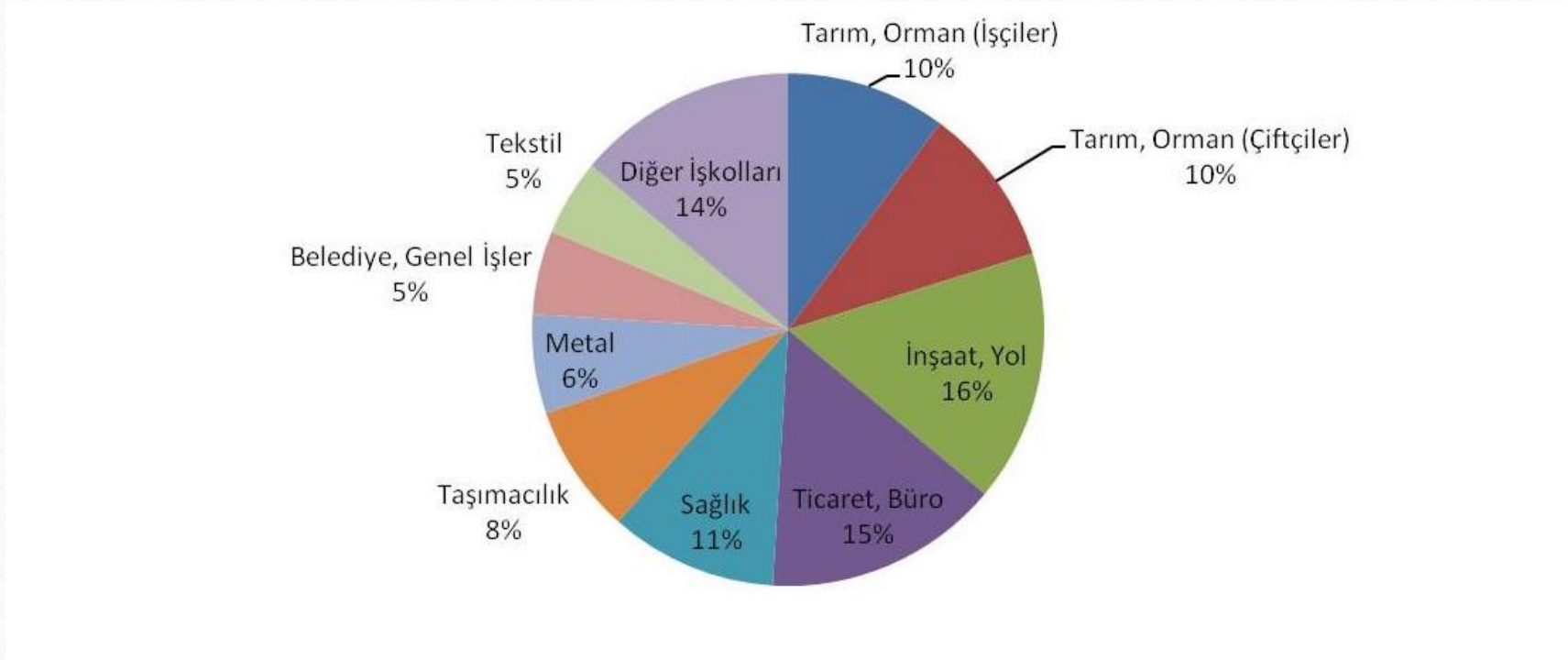
Promoting Tea as the Engine of Growth  
for the Black Sea Basin Area



Common borders. Common solutions.

## 8. İstatistikler

# 2020 Ağustos Ayına kadar gerçekleşen Ölümlü İş Kazalarının Meslek Kollarına Göre Dağılımı



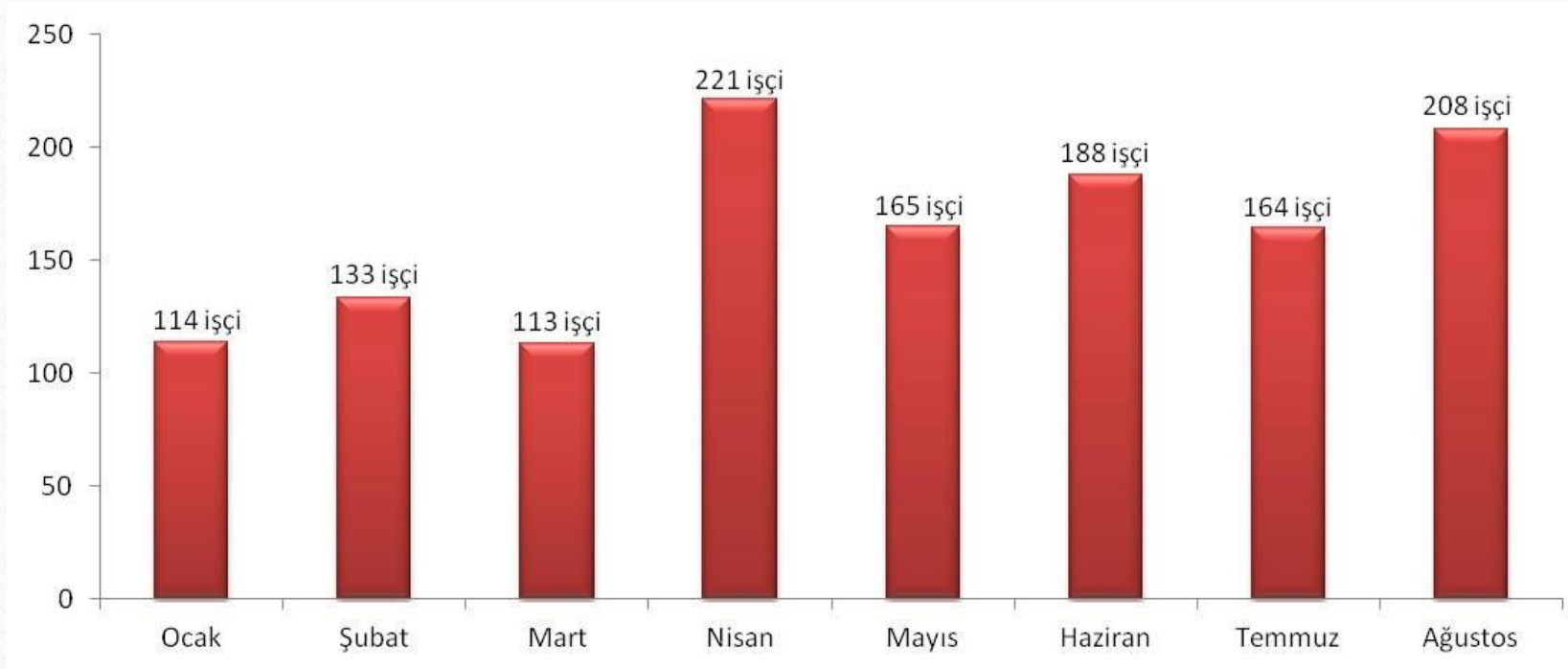
Common borders. Common solutions.



Project funded by  
EUROPEAN UNION

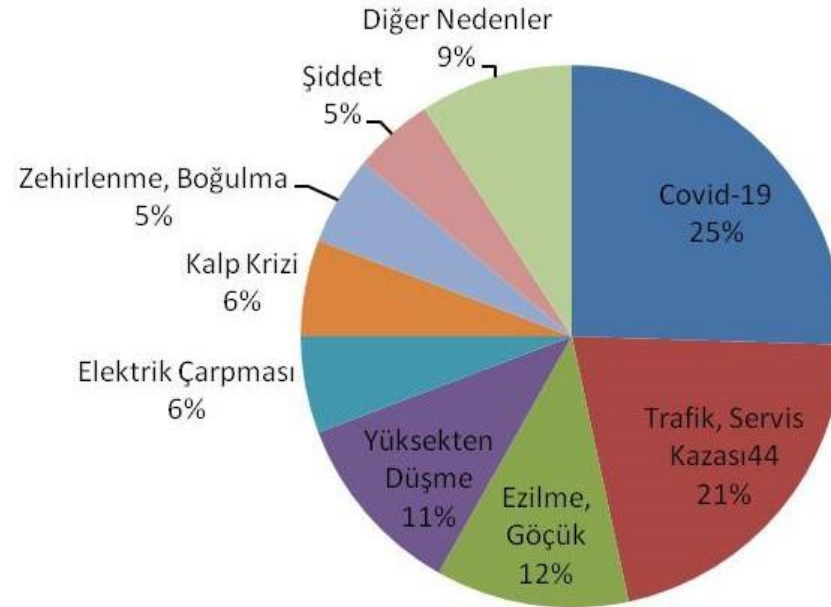


# 2020 Ağustos Ayına kadar gerçekleşen Ölümlü İş Kazalarının Aylara Göre Dağılımı



Common borders. Common solutions.

# 2020 Ağustos Ayına kadar gerçekleşen Ölümlü İş Kazalarının Nedenlere Göre Dağılımı



Kaynak: <http://isigmeclisi.org/>

Common borders. Common solutions.

## 9. Risk Deęerlendirmesi

### Tehlike Belirleme

Ŗu üç soru tehlikeleri tanımlamamıza yardımcı olacaktır;

1. Bir zarar kaynaęı var mı? (KAYNAK)
2. Zarar nasıl meydana geldi? (YOL)
3. Kim veya ne zarar gördü? (ETKİ)



Common borders. Common solutions.



Project funded by  
EUROPEAN UNION



# Tehlike Çeşitleri

<b>Yerçekiminden kaynaklanan tehlikeler</b> Yüksekten düşme ( iskele, merdiven, platform... ) Çukura düşme Parça düşmesi Kayma,tökekleme,takılma	<b>Çevresel ve doğa kaynaklı tehlikeler</b> Deprem Sel Fırtına, yıldırım Kar Aşırı sıcak / soğuk
<b>Yanma Haşlanma</b> Alevle yanma Kızgın yüzeyler, sıcak sıvılar, buhar...vb	<b>Basıncılı Sistemler</b> Sıkıştırılmış gazlar, basınçlı hava Vakum
<b>Yangın, patlama</b> Yanıcı gaz, buhar, doğalgaz, LPG Yanıcı sıvı ( mazot, fuel oil, yağlar ) Yanıcı katı maddeler ( kağıt,karton, naylon, strafor.... ) Yanıcı tozlar Yanıcı kimyasallar Sıcak işler, alev, kıvılcım ( kaynak, kesme... ) Sigara	<b>Makine / ekipman tehlikeleri</b> Hareketli parçalar ( sıkışma, ezilme, kopma ) Döner ekipmana kapılma Keskin kenarlar Fırlayan, kırılan, dağılan parçalar

Common borders. Common solutions.



Project funded by  
EUROPEAN UNION



# Tehlike Çeşitleri

<b>Elektrik tehlikesi</b> Yüksek gerilim Hasarlı kablo ve prizler Aşırı yüklenmiş devreler Uygun olmayan panolar	<b>Kimyasal tehlikeler</b> Kanserojen Korozif, aşındırıcı Tahriş edici Toksik
<b>Taşıma-kaldırma araçları tehlikeleri</b> Vinçlerin aşırı yüklenmesi Forklift ve transpaletler Araç trafiği Asansörler	<b>Ergonomik tehlikeler</b> Zorlayıcı pozisyonlar ( yük kaldırma...vb ) Tekrar eden hareketler Uzun süreli statik pozisyon
<b>Biyolojik tehlikeleri</b> Laboratuvar çalışması Gıdayla bulaşan hastalıklar Kan yoluyla bulaşan hastalıklar	<b>Ulaşım tehlikeleri</b> <b>Radyasyon tehlikesi</b>

Common borders. Common solutions.



Project funded by  
EUROPEAN UNION



# Tehlikeler Nasıl Belirlenir?

- Yasal şartların incelenmesi.
- Kaza raporlarının, envanterlerinin, kitapların sektörel istatistiklerin incelenmesi ile.
- Tesis yapısı, yerleşimi incelenerek.
- Faaliyetlerin yapılış şekli,iş akış şemaları.
- Standardlar incelenerek.
- Daha önce alınmış tedbirler,alına bilecek tedbirler incelenerek.
- Kullanılan malzemeler.
- Politika, tetkik Sonuçları vs
- Kimyevi, fiziki ve biyolojik ajanlar listesi
- Ortam ölçüm raporlarının incelenmesi
- İmalatçı verilerinin değerlendirilmesi
- Uzman görüşlerinden yararlanılması
- Teknik periyodik kontrol raporlarının incelenmesi
- İSİG Kurulu yıllık faaliyet raporlarının değerlendirilmesi,
- Benzeri diğer işyerlerinden elde edilen veriler.

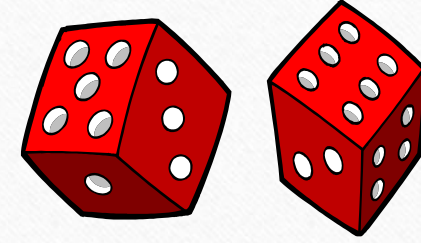
Common borders. Common solutions.

# Risk Deęerlendirmede 5 Basamak

- 1- Tehlikeleri Belirle.
- 2- Kimler,Nasıl Zarara Uęrayabilir Karar Ver.
- 3- Riskleri ve Mevcut Önlemlerin Yeterlilięini Deęerlendir, Daha Fazla yapılması Gerekenleri Belirle
- 4- Bulgularını Kayıt Altına Al
- 5- Deęerlendirmeleri Gözden Geçir ve Gerekli ise Revize Et.

Common borders. Common solutions.

# Risk Belirleme



- Zararın Şiddeti (Ş): Zararın etkisinin büyüklüğü
- Zararın Meydana Gelme Olasılığı (O): Zarar ne sıklıkta meydana gelebilir.
- $RISK = \text{Ş} * O$

**OLASILIK**

1 2 3 4 5



**ŞİDDET**

Common borders. Common solutions.



Project funded by  
EUROPEAN UNION



- **OLASILIK;**
- (1) Hemen hemen hiç, sadece acil durum ve kazalarda,
- (2) Çok az ( yılda bir kez ), sadece anormal durumlarda,
- (3) Az ( yılda bir kaç kez )
- (4) Sıklıkla ( ayda bir )
- (5) Çok sıklıkla ( haftada bir, her gün ), normal çalışma şartlarında,

Common borders. Common solutions.



Project funded by  
EUROPEAN UNION



- **ŞİDDET;**
- (1) Hemen giderilebilen, zararsız,
- (2) Kalıcı etkisi olmayan, ayakta tedavi
- (3) Orta derecede etki, yatarak tedavi/yaralanma
- (4) Yüksek derecede etki, uzun süreli tedavi/meslek hastalığı
- (5) Çok yüksek derecede etki, ölüm/sakatlık

Common borders. Common solutions.



Project funded by  
EUROPEAN UNION



**TEAWAY**

Promoting Tea as the Engine of Growth  
for the Black Sea Basin Area



## RİSK TABLOSU

OLASILIK	ŞİDDET				
	<u>1</u>	<u>2</u>	<u>3</u>	<u>4</u>	<u>5</u>
<u>1</u>	ÖNEMSİZ RİSK 1	KATLANILABİLİR RİSK 2	KATLANILABİLİR RİSK 3	KATLANILABİLİR RİSK 4	KATLANILABİLİR RİSK 5
<u>2</u>	KATLANILABİLİR RİSK 2	KATLANILABİLİR RİSK 4	KATLANILABİLİR RİSK 6	ORTA DERECELİ RİSK 8	ORTA DERECELİ RİSK 10
<u>3</u>	KATLANILABİLİR RİSK 3	KATLANILABİLİR RİSK 6	ORTA DERECELİ RİSK 9	ORTA DERECELİ RİSK 12	ORTA DERECELİ RİSK 15
<u>4</u>	KATLANILABİLİR RİSK 4	ORTA DERECELİ RİSK 8	ORTA DERECELİ RİSK 12	ÖNEMLİ RİSK 16	ÖNEMLİ RİSK 20
<u>5</u>	KATLANILABİLİR RİSK 5	ORTA DERECELİ RİSK 10	ORTA DERECELİ RİSK 15	ÖNEMLİ RİSK 20	KATLANILAMAZ RİSK 25

Common borders. Common solutions.

# Risk Derecelendirme

- Daha sonraki işlem basamağı, katlanılamaz risklerden önemsiz risklere göre derecelendirme yapılmasıdır;
- **Katlanılamaz Riskler;** Belirlenen risk kabul edilebilir bir seviyeye düşürülünceye kadar iş başlatılmamalı eğer devam eden bir faaliyet varsa derhal durdurulmalıdır. Gerçekleştirilen faaliyetlere rağmen riski düşürmek mümkün olmuyorsa, faaliyet engellenmelidir.
- **Önemli Riskler;** Belirlenen risk azaltılınca kadar iş başlatılmamalı eğer devam eden bir faaliyet varsa derhal durdurulmalıdır. Risk işin devam etmesi ile ilgiliyse acil önlem alınmalı ve bu önlemler sonucunda faaliyetin devamına karar verilmelidir.

Common borders. Common solutions.

# Risk Derecelendirme

- **Orta Düzeydeki Riskler;** Belirlenen riskleri düşürmek için faaliyetler başlatılmalıdır. Risk azaltma önlemleri zaman alabilir.
- **Katlanılabilir Riskler;** Belirlenen riskleri ortadan kaldırmak için ilave kontrol proseslerine ihtiyaç olmayabilir. Ancak mevcut kontroller sürdürülmeli ve bu kontrollerin sürdürüldüğü denetlenmelidir.
- **Önemsiz Riskler;** Belirlenen riskleri ortadan kaldırmak için kontrol prosesleri planlamaya ve gerçekleştirilecek faaliyetlerin kayıtlarını saklamaya gerek olmayabilir.

Common borders. Common solutions.



Project funded by  
EUROPEAN UNION



# Risk Açıklaması

<b>KATLANILAMAZ (25)</b>	<b>Risk düşürülene kadar iş başlatılmamalı veya durdurulmalı. Eğer sınırsız kaynağa rağmen risk seviyesini düşürmek mümkün olamıyorsa , işin yapılması yasaklanmalı</b>
<b>ÖNEMLİ (16-20)</b>	Hemen İSG programı oluşturulmalı,İSİG programı oluşturulup risk seviyesi düşürülene kadar geçici önlemler alınmalı
<b>ORTA DERECELİ (8-15)</b>	Riski düşürücü uğraş verilmeli fakat önleme maliyetinin ölçülü ve sınırlı olmasına dikkat edilmelidir. Risk azaltma önlemler belirli zamanlara yayılmalı,kontrol önlemlerini geliştirmek için olasılık tayin metotlarını daha geliştirmeli
<b>KATLANILABİLİR (2-6)</b>	Ek kontrollere ihtiyaç yoktur. Daha iyi bir etki- maliyet çözümü veya ek maliyet yükü getirmeyen gelişmeler olabilir. Kontrollerin sürdürülmesi için denetime ihtiyaç vardır.
<b>ÖNEMSİZ (1)</b>	Hiçbir faaliyet , kayıt veya kaydı saklamaya gerek yok

Common borders. Common solutions.



Project funded by  
EUROPEAN UNION



Common borders. Common solutions.



Project funded by  
EUROPEAN UNION



Common borders. Common solutions.



Project funded by  
EUROPEAN UNION



Common borders. Common solutions.



Project funded by  
EUROPEAN UNION



Common borders. Common solutions.

# 10.Kontrol Önlemleri

- 1- Riskin ortadan kaldırılması temel prensiptir.
- 2-Risk ortadan kaldırılamıyorsa azaltılma yoluna gidilmeli.
- 3- Daha sonraki aşamada koruyucu ekipman kullanımına gidilmeli.

Common borders. Common solutions.

# 10.Kontrol Yöntemleri

## MÜHENDİSLİK KONTROL

(Ekipman ve tesis tasarımı, tehlikeleri bertaraf eden proses oluşturulması, tehlikelerin hapsedilmesi / izolasyonu vb.)

## YÖNETSEL KONTROL

(Prosedür / talimat vb. dokümanları oluşturma, çalışma izni verme, çalışma zamanını kısıtlama, uyarı tabelası, eğitim vb.)

## KİŞİSEL KORUYUCU EKİPMAN

(Eldiven, başlık, kulaklık, iş elbisesi vb.)

Common borders. Common solutions.



Project funded by  
EUROPEAN UNION



# 11.Meslek Hastalığı

5510 sayılı SOSYAL SİGORTALAR VE GENEL SAĞLIK SİGORTASI KANUNU (Madde 14)

- **Meslek Hastalığı**, sigortalının çalıştığı veya yaptığı işin niteliğinden dolayı tekrarlanan bir sebeple veya işin yürütüm şartları yüzünden uğradığı geçici veya sürekli hastalık, bedensel veya ruhsal özürlülük halleridir.

Common borders. Common solutions.

## Meslek Hastalığı Nasıl Belirlenir?

- **Sigortalının çalıştığı işten dolayı meslek hastalığına tutulduğunu;**
  - a) SGK'nın yetkilendirdiği sağlık hizmet sunucuları tarafından düzenlenen sağlık kurulu raporu ile,
  - b) SGK'nın gerekli gördüğü hallerde, **SGK Sağlık Kurulu tarafından tespit edilmesi zorunludur.**

Common borders. Common solutions.

## Meslek hastalığının SGK'ya bildirilmesi nasıl yapılır.?

- **5510 sayılı Sosyal Sigortalar ve genel sağlık Sigortası Kanunu'nun 14. maddesine göre**
  - a) Sigortalının meslek hastalığına tutulduğunu öğrenen veya bu durum kendisine bildirilen işveren tarafından,
  - b) Sigortalı bakımından ise kendisi tarafından,

bu durumun öğrenildiği günden başlayarak üç işgünü içinde, iş kazası ve meslek hastalığı bildirgesi ile SGK'ya bildirilmesi zorunludur. Bu yükümlülüğü yerine getirmeyen veya yazılı olarak bildirilen hususları kasten eksik ya da yanlış bildiren işverene veya sigortalıya, SGK tarafından bu durum için yapılmış bulunan masraflar ile ödenmişse geçici iş göremezlik ödenekleri rüçû edilir.

Common borders. Common solutions.

## Meslek hastalığında sağlanan haklar nelerdir?

- **5510 sayılı Sosyal Sigortalar ve genel sağlık Sigortası Kanunu'nun 16. maddesine göre**
  - a) Sigortalıya, geçici iş göremezlik süresince günlük geçici iş göremezlik ödeneği verilmesi
  - b) Sigortalıya sürekli iş göremezlik geliri bağlanması
  - c) Meslek hastalığı sonucu ölen sigortalının hak sahiplerine, gelir bağlanması
  - d) Gelir bağlanmış olan kız çocuklarına evlenme ödeneği verilmesi
  - e) Meslek hastalığı sonucu ölen sigortalı için cenaze ödeneği verilmesişeklindedir.

Common borders. Common solutions.

12.Kişisel Koruyucu Donanımlar (KKD)  
KİŞİSEL KORUYUCU DONANIM YÖNETMELİĞİ  
1 Mayıs 2019

**Çalışanı, yürütülen işten kaynaklanan, sağlık ve güvenliği etkileyen bir veya birden fazla riske karşı koruyan, çalışan tarafından giyilen, takılan veya tutulan, bu amaca uygun olarak tasarımı yapılmış tüm alet, araç, gereç ve cihazları, ifade eder.**

Common borders. Common solutions.

Kişisel Koruyucu Donanımlar (KKD)  
KİŞİSEL KORUYUCU DONANIM YÖNETMELİĞİ  
1 Mayıs 2019

- Kişisel koruyucu donanımların kullanımını,
- sağlık ve güvenlik koruma uygulamalarının
- son aşamasını oluşturur.
- Kişisel koruyucu donanım, risklerin, toplu
- korumayı sağlayacak teknik önlemlerle veya iş
- organizasyonu ve çalışma yöntemleriyle
- önlenemediği veya tam olarak
- sınırlandırılmadığı durumlarda kullanılmalıdır.

Common borders. Common solutions.

Kişisel Koruyucu Donanımlar (KKD)  
KİŞİSEL KORUYUCU DONANIM YÖNETMELİĞİ  
1 Mayıs 2019

- Kişiyi aynı anda bir veya birden fazla riske karşı korumak amacıyla üretici tarafından bir bütün haline getirilmiş cihaz, alet veya malzemedен oluşmuş donanım,
- Belirli bir faaliyetin yapılması için korunma amacı olmaksızın taşınan veya giyilen donanımla birlikte kullanılan, ayrılabilir veya ayrılamaz nitelikteki koruyucu cihaz, alet veya malzeme,

Common borders. Common solutions.

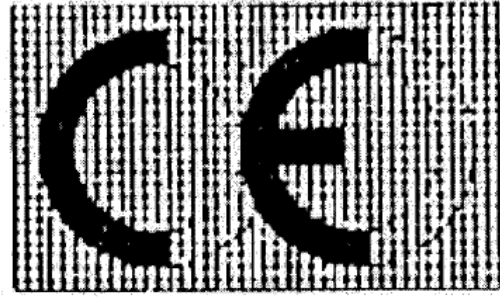
Kişisel Koruyucu Donanımlar (KKD)  
KİŞİSEL KORUYUCU DONANIM YÖNETMELİĞİ  
1 Mayıs 2019

- Kişisel koruyucu donanımın rahat ve işlevsel bir şekilde çalışması için gerekli olan ve sadece bu tür donanımlarla kullanılan değiştirilebilir parçalarda, kişisel koruyucu donanım sayılır

Common borders. Common solutions.



Project funded by  
EUROPEAN UNION



- CE Uygunluk İşareti: (Conformite' Europe'ene)
- Üreticinin,
- **KİŞİSEL KORUYUCU DONANIM YÖNETMELİĞİNDEN** kaynaklanan bütün yükümlülüklerini yerine getirdiğini ve **KKD'nin** ilgili tüm uygunluk değerlendirme işlemlerine tabi tutulduğunu gösteren işareti,
- İfade eder.

Common borders. Common solutions.

## Kişisel Koruyucu Donanımlar (KKD) KİŞİSEL KORUYUCU DONANIM YÖNETMELİĞİ 1 Mayıs 2019

- Kişisel koruyucu donanımlar, istisnai ve özel koşullar hariç, sadece amacına uygun olarak kullanılmalıdır.





Project funded by  
EUROPEAN UNION



Kişisel Koruyucu Donanımlar (KKD)  
KİŞİSEL KORUYUCU DONANIM YÖNETMELİĞİ  
1 Mayıs 2019

- ✧ **Baş Koruyucuları**
- ✧ **Kulak Koruyucuları**
- ✧ **Göz ve Yüz Koruyucuları**
- ✧ **Solunum Sistemi Koruyucuları**
- ✧ **El ve Kol Koruyucuları**
- ✧ **Ayak ve Bacak Koruyucuları**
- ✧ **Cilt Koruyucuları**
- ✧ **Gövde ve Karın Bölgesi Koruyucuları**
- ✧ **Vücut Koruyucuları**

Common borders. Common solutions.

## 13.Güvenlik Uyarıları ve İşaretleri

### SAĞLIK VE GÜVENLİK İŞARETLERİ YÖNETMELİĞİ

11 Eylül 2013

- a) **Güvenlik ve sağlık işaretleri** : Özel bir amaç, faaliyet veya durumu işaret eden levha, renk, sesli ve/veya ışıklı sinyal, sözlü iletişim ya da el-kol işareti yoluyla iş sağlığı ve güvenliği hakkında bilgi veren, tehlikelere karşı uyarı veren ya da talimat veren işaretleri,
- b) **Yasak işareti** : Tehlikeye neden olacak veya tehlikeye maruz bırakacak bir davranışı yasaklayan işareti,
- c) **Uyarı işareti** : Bir tehlikeye neden olabilecek veya zarar verecek durum hakkında uyarıda bulunan işareti,
- d) **Emredici işaret** : Uyulması zorunlu bir davranışı belirleyen işareti,
- e) **Acil çıkış ve ilkyardım işaretleri** : Acil çıkış yolları, ilkyardım veya kurtarma ile ilgili bilgi veren işaretleri,
- f) **Bilgilendirme işareti** : Yukarıda (b) den (e) ye kadar belirtilenler dışında bilgi veren diğer işaretleri,

Common borders. Common solutions.

Güvenlik Uyarıları ve İşaretleri  
SAĞLIK VE GÜVENLİK İŞARETLERİ YÖNETMELİĞİ  
11 Eylül 2013

- **g) İşaret levhası :** Geometrik şekil, resim, sembol, piktogram ve renklerden oluşturulan ve gerektiğinde yeterli aydınlatma ile görülebilir hale getirilmiş özel bilgi ileten levhayı,
- **h) Ek bilgi levhası :** Bir işaret levhası ile beraber kullanılan ve ek bilgi sağlayan levhayı,
- **i) Güvenlik rengi :** Özel bir güvenlik anlamı verilen rengi,

Common borders. Common solutions.

Güvenlik Uyarıları ve İşaretleri  
SAĞLIK VE GÜVENLİK İŞARETLERİ YÖNETMELİĞİ  
11 Eylül 2013

- j) **Sembol veya piktogram** : Bir işaret levhası veya ışıklandırılmış yüzey üzerinde kullanılan ve özel bir durumu veya özel bir davranışı tanımlayan şekli,
- k) **Işıklı işaret** : Saydam veya yarı saydam malzemedен yapılmış, içeriden veya arkadan aydınlatılarak ışıklı bir yüzey görünümü verilmiş işaret düzeneğini,
- l) **Sesli sinyal** : İnsan sesi yada yapay insan sesi kullanmaksızın, özel amaçla yapılmış bir düzeneğin çıkardığı ve yaydığı, belirli bir anlama gelen kodlanmış sesi,

Common borders. Common solutions.

Güvenlik Uyarıları ve İşaretleri  
SAĞLIK VE GÜVENLİK İŞARETLERİ YÖNETMELİĞİ  
11 Eylül 2013

- m) **Sözlü iletişim** : İnsan sesi veya yapay insan sesi ile iletilen, önceden anlamı belirlenmiş sözlü mesajı,
- n) **El işareti** : Çalışanlar için tehlikeli olabilecek manevra yapan operatörü yönlendirmek için, ellerin ve/veya kolların önceden anlamları belirlenmiş hareket ve pozisyonlarını,
- o) **Operatör** : İşareti izleyerek araç ve gereci kullanan kişiyi,
- p) **İşaretçi** : İşareti veren kişiyi, ifade eder.

Common borders. Common solutions.

Güvenlik Uyarıları ve İşaretleri  
SAĞLIK VE GÜVENLİK İŞARETLERİ YÖNETMELİĞİ  
11 Eylül 2013

- **KIRMIZI RENK:** Yasak, tehlikeli durum, yangın.
- Verdiği anlam dur, sistemi kapat, ortamı tahliye et.



Common borders. Common solutions.

Güvenlik Uyarıları ve İşaretleri  
SAĞLIK VE GÜVENLİK İŞARETLERİ YÖNETMELİĞİ  
11 Eylül 2013

- **SARI RENK:** Uyarı işaretidir. Verdiği anlam dikkat et önlem al



Common borders. Common solutions.

Güvenlik Uyarıları ve İşaretleri  
SAĞLIK VE GÜVENLİK İŞARETLERİ YÖNETMELİĞİ  
11 Eylül 2013

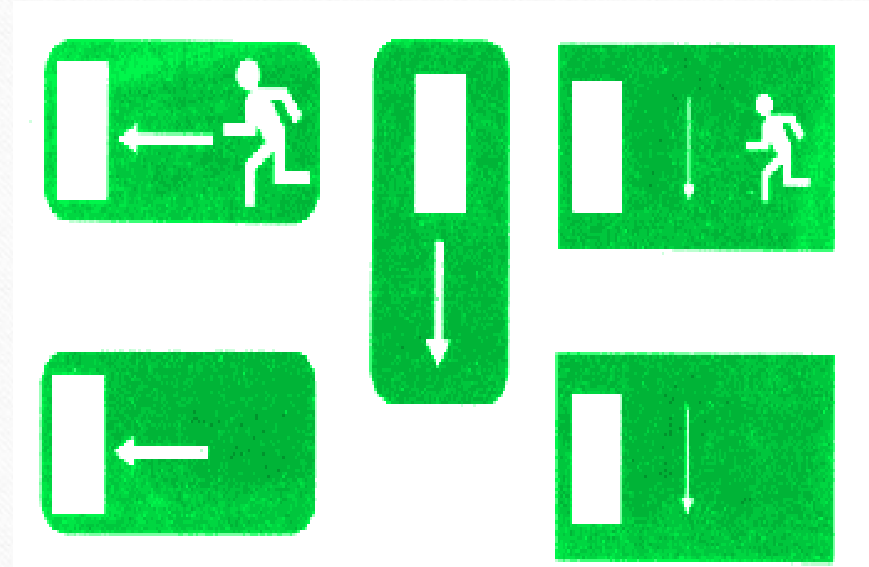
- **MAVİ RENK:** Zorunluluk anlamındadır. KKD kullan



Common borders. Common solutions.

Güvenlik Uyarıları ve İşaretleri  
SAĞLIK VE GÜVENLİK İŞARETLERİ YÖNETMELİĞİ  
11 Eylül 2013

- **YEŞİL RENK:** Acil çıkış, ilk yardım rengidir.



Common borders. Common solutions.



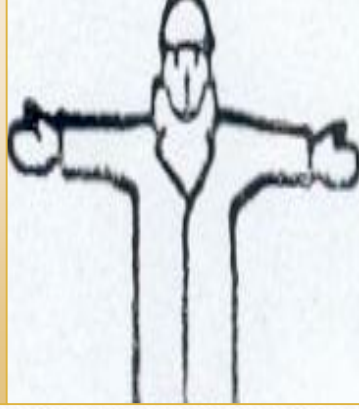
Project funded by  
EUROPEAN UNION



Preventing Tension at the Frontiers of Growth



İLERİ GEL



BAŞLAT



DUR



TAMAM



AŞAĞIYA  
İNDİR



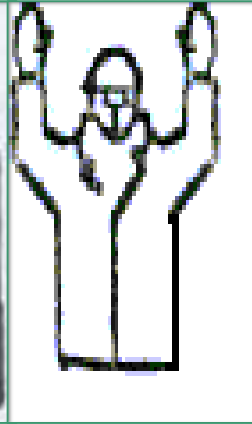
YUKARI  
KALDIR



DÜŞEY  
SEVİYE



GERİ GİT



TEHLİK  
E

Common borders. Common solutions.



BİZİM BU PLATFORMDA BULUŞMAMIZI SAĞLAYAN TRABZON TİCARET VE SANAYİ ODASINA VE TÜM PAYDAŞLARA TEŞEKKÜR EDERİM.

SABRİNİZ VE İLGİNİZ İÇİN TEŞEKKÜR EDER...  
KAZASIZ BELASIZ BİR İŞ HAYATI DİLERİM...

Common borders. Common solutions.